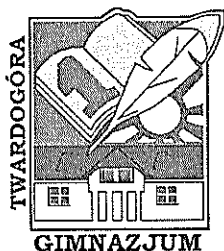


Ewa Czarnota
Renata Gąsior
Gabriela Gratzke
Dorota Siemaszko-Babij

Moja mała ojczyzna i jej uroki – wokół pałacu w Goszczu¹



Zasadniczym założeniem projektu jest skłonienie uczniów do niekonwencjonalnego spojrzenia na własny region, a przez to danie impulsu do zainteresowania się dziejami i współczesnością swojej *małej ojczyzny*, jak również do rozwoju pasji badawczych.

Prezentacja projektu, będąca otwartą imprezą wewnątrzszkolną, spełniała będzie także istotną rolę integrującą społeczność szkolną.

Realizacja projektu obejmie 3 miesiące, a prezentacja efektów pracy – jeden dzień. Zespoły uczniowskie otrzymają zadania do realizacji ścieżek międzyprzedmiotowych w ramach opracowywanego zagadnienia.

Cele projektu:

a) ogólne:

- Pogłębianie wiedzy o naturalnym i kulturalnym krajobrazie okolic swojego miasta i regionu;
- Wzmocnienie więzi z własnym regionem;
- Integracja społeczności klasowej;

b) szczegółowe:

Uczeń potrafi:

- wykorzystać różne źródła informacji;
- dokonać krytycznej selekcji zgromadzonego materiału;
- zaplanować działania w grupie;
- zaprojektować prezentację efektów pracy;
- scharakteryzować wybrane walory historyczne, przyrodnicze, gospodarcze i kulturalne związane z pałacem w Goszczu i samym Goszczem.

Termin realizacji:

- wrzesień – listopad 2004 r.

Plan realizacji projektu:

I etap:

- Zapoznanie z tematem i celami.
- Podział na grupy zadaniowe i przedstawienie opiekunów.
- Zapoznanie z instrukcjami dla grup.
- Przedstawienie kryteriów oceny, forma i zasad prezentacji prac.

¹ Projekt zrealizowany został w jednej z klas drugich Gimnazjum Nr 1 w Twardogórze.

II etap:

- Gromadzenie informacji i materiałów.
- Wycieczka do Goszcza.
- Wykonywanie zdjęć.
- Wstępna selekcja zebranych materiałów.

III etap:

- Opracowywanie materiałów.
- Przygotowanie do konsultacji roboczych wersji.

IV etap:

- Wykonanie albumów, map, zielników, folderów, plakatów oraz przygotowanie prezentacji.

V etap: prezentacja efektów pracy:

- Sesja plakatowa.
- Wystawa fotograficzna.
- Pokaz zielników.
- Prezentacja multimedialna.

FORMY REALIZACJI (proponowane):

- poster, album, folder, mapka turystyczna, film, zielnik, prezentacja multimedialna...

ŹRÓDŁA INFORMACJI (proponowane):

- podręczniki, encyklopedie, filmy, zasoby Internetu, książki, opracowania naukowe, nauczyciele różnych specjalizacji, Urząd Miasta i Gminy Twardogóry, Urząd Pracy w Twardogórze...

OPIS DZIAŁAŃ

Klasa zostaje losowo podzielona na dwie grupy. W obrębie obu powstają spontanicznie, zgodnie z zainteresowaniami i predyspozycjami uczniów – grupy zadaniowe (3 osoby), których pracę koordynują wyznaczeni nauczyciele, uczący w klasie. Grupy główne pracują niezależnie nad wizualizacją rezultatów swoich badań. (Patrz: *Instrukcje dla grup*; załącznik 1)

Zaproponowane zadania mogą być modyfikowane przez opiekunów i uczestników zespołów, muszą być jednak ściśle związane z tematem projektu i przynieść efekty dające się zaprezentować publicznie. Cały projekt zakończony zostanie prezentacją efektów pracy dwóch – konkurujących ze sobą – grup głównych w świetlicy szkolnej.

GRUPA ZADANIOWA I

(ścieżki edukacyjne: edukacja czytelnicza i medialna, kultura polska na tle tradycji europejskiej)

Opiekun: nauczyciel języka polskiego

Współpraca: nauczyciel religii

Zadanie:

- przygotowanie posteru/prezentacji multimedialnej dotyczącej motywu ogrodu w literaturze i sztuce.

Materiały i źródła:

<http://muzeumkielce.republika.pl/wystawy/stale/ogrody/ogrod.html>

<http://cpx.republika.pl/galogr.htm>

www.pinakoteka.zascianek.pl/Artists.htm

www.republika.pl/youtu/index.htm

J. Matoszek, *Szkolny słownik tematów literackich*. Białystok 2002.

W. Kopański, *Słownik symboli*. Warszawa 2001.

R. Kuleszewicz (oprac.), *Słownik symboli literackich*. Białystok 2001.

Wykorzystanie przez uczniów TI w pracy nad zadaniem:

- Zdjęcia i informacje znalezione w Internecie.
- Prezentacja PowerPoint.
- Edytor tekstu.

GRUPA ZADANIOWA II

(ścieżki edukacyjne: edukacja czytelnicza i medialna, ścieżka regionalna)

Opiekun: nauczyciel historii

Współpraca: nauczyciel biblioteki.

Zadanie:

- wykonanie fotografii i przygotowanie wystawy fotograficznej/ prezentacji multimedialnej oraz folderu: „Pałac w Goszczu – perłą architektoniczną Dolnego Śląska”.

Materiały i źródła:

K. Wojtkiewicz, *Twardogóra i okolice. Przewodnik krajoznawczy*. UMiG Twardogóra, Wrocław 1993.

B. Holubka, E. Lewkowska, *Uroki Twardogóry i okolic*. UMiG Twardogóra, Twardogóra 2003.

Groß Wartenberg. Stadt und Kreis. Eine Beschreibung des niederscheisischen Kreises bis zum Jahre 1945.

J. Pilch, *Zabytki architektury Dolnego Śląska*. Ossolineum. Wrocław 1978.

H. Reichenbach, *Urknkundliche Geschichte zur Grafen Reichenbach in Schleisien*. Breslau 1906-1907.

M. Dziedzic, *Zamki i pałace Wrocławia i okolic*. Wrocław 2000.

K. Kwaśniewski, *Podania dolnośląskie*. Skryba, Wrocław 1999.

„Kwartalnik powiatu oleśnickiego”. Powiatowa i Miejska Biblioteka Publiczna w Oleśnicy 2001/2002.

A. Wiśniewski, *Wzgórza Twardogórskie. Informator krajoznawczy*. PTTK, Kalisz 1985.

Multimedia

Multimedialny atlas historyczny, PPWK, Vulkan media.

Atlas historyczny PWN. Wydawnictwo Naukowe PWN. Wersja 2.0. Edycja 2004.

Wykorzystanie przez uczniów TI w pracy nad zadaniem



- Zdjęcia i informacje znalezione w Internecie.



- Film wykonany aparatem cyfrowym.
- Prezentacja PowerPoint.

Robocza wersja prezentacji przedstawiona do konsultacji przez uczniów

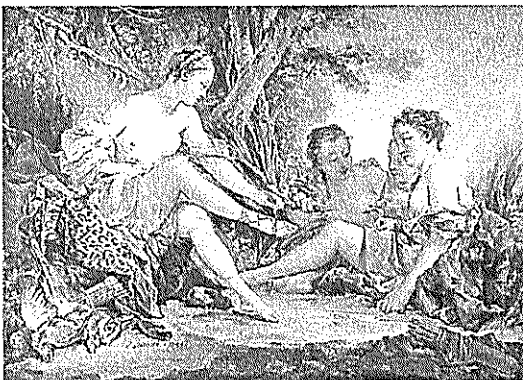
I Slajd



Państwa Hohenzolernów i Habsburgów w latach 1703-1763.

(Multimedialny atlas historyczny PPWK. Możliwość wprowadzenia komentarza)

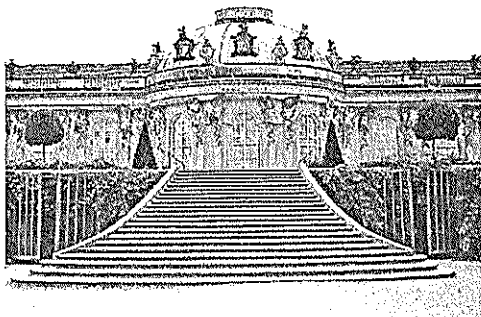
II Slajd



ROKOKO [franc.]:

Nurt stylowy w sztuce europejskiej. ok. 1720–ok. 1770, charakterystyczny zwł. dla ornamentyki (opartej na motywie rocaille), architektury wnętrz i meblarstwa; czasem pojmowany jako jedna z ostatnich faz baroku, nie zawsze dający się jednoznacznie oddzielić od późnego baroku. Powstał we Francji.

III Slajd



Rokoko w architekturze

Wygląd zewnętrzny budynków:

- zastosowanie rozluźnienia sztywnych układów,
- wprowadzenie krzywizny i zaokrąglenie naroży,
- rezygnacja z wielkich porządków,
- muszlowe ornamenty.

Poczdám, Pałac Sanssouci (Niemcy)

GRUPA ZADANIOWA III

(ścieżki edukacyjne: ścieżka ekologiczna)

Opiekun: nauczyciel biologii.

Współpraca: pozostali nauczyciele biologii.

Zadanie:

- Wykonanie zielnika flory kompleksu zamkowego.
- Wykonanie plakatu: „Fauna i flora ogrodu przypałacowego w Goszczu”.

Materiały i źródła:

www.atlas-roslin.pl

Encyklopedia ptaków – Optimus Pakiet Multimedia.

B. Hołubka, *Uroki Twardogóry i okolic*.

E. Ranoszek (oprac.), *Ścieżka przyrodnicza w rezerwacie „Torfowisko koło Grabowna”*. Wrocław 2000.

J. Mowszowin, *Przewodnik do oznaczania drzew i krzewów krajowych*. WSiP, Warszawa 1978. **Wykorzystanie przez uczniów TI w pracy nad zadaniem:**

- Edytor tekstu.
- Skaner.
- Wyszukiwarki Internetowe.

GRUPA ZADANIOWA IV

(ścieżki edukacyjne: ścieżka prozdrowotna i regionalna)

Opiekun: nauczyciel geografii.

Współpraca: nauczyciele wychowania fizycznego.

Zadanie:

- opracowanie mapy turystycznej trasy pieszej i rowerowej Goszcz – Twardogóra – Goszcz z uwzględnieniem jej walorów turystycznych (pomniki przyrody).

Materiały i źródła:

K. Wojtkiewicz, *Twardogóra i okolice. Przewodnik*. UMIG Twardogóra, Wrocław 1993.

www.twardogora.um.pl/polozenie/index.htm

A. Wiśniewski, *Wzgórza Twardogórskie. Informator krajoznawczy*. Wyd. PTTK, Kalisz 1985.

Wykorzystanie przez uczniów TI w pracy nad zadaniem:

- Skaner.
- Edytor tekstu.
- Zdjęcia wykonane aparatem cyfrowym.

GRUPA ZADANIOWA V

(ścieżki edukacyjne: ścieżka regionalna)

Opiekun: nauczyciel matematyki.

Współpraca: nauczyciel informatyki.

Zadanie:

- opracowanie dostępnych danych statystycznych dotyczących Goszcza np. liczby mieszkańców Goszcza, struktura zakładów produkcyjno-usługowych, liczba uczniów naszego gimnazjum mieszkających w Goszczu w formie folderu/plakatu informacji.

Materiały i źródła:

UMiG w Twardogórze – Dział Ewidencji Ludności.

Wykorzystanie przez uczniów TI w pracy nad zadaniem:

- Edytor tekstu Word.
- Arkusz kalkulacyjny Excel.

ZASADY I FORMY OCENY PROJEKTU

Na ocenę końcową realizacji projektu składać się będą następujące czynniki:

- 1) Samoocena ucznia-zgodnie z arkuszem samooceny (Załącznik 2).
- 2) Ocena współpracy w grupie-na podstawie odpowiedniej karty (Załącznik 3).
- 3) Ocena pracy dokonana przez komisję, w skład, której wejdą nauczyciele-opiekunowie poszczególnych grup. Członkowie komisji oceniając projekt będą brać pod uwagę: zawartość merytoryczną, estetykę wykonania, sposób prezentacji oraz terminowość. Każde zadanie będzie oceniane wg załączonej tabeli. (Załącznik 4).

ZAŁĄCZNIKI

Załącznik 1 – instrukcje dla grup

INSTRUKCJA DLA I GRUPY ZADANIOWEJ

Waszym zadaniem jest przygotowanie plakatu dotyczącego obecności motywu ogrodu w literaturze i sztuce. Zebrane materiały przygotujcie również w formie plików na dyskietkach pt. „Motyw ogrodu w literaturze i sztuce.”

Pracę rozplanujcie według poniższych punktów:

1. W dostępnych Wam źródłach (słownikach, albumach malarskich, Internecie itp.) znajdźcie informacje i teksty kultury związane z ogrodem.
2. Dokonajcie selekcji zebranych materiałów, układając je w logiczny związek (mogą one wiązać się na zasadzie chronologii, funkcjonowania tego motywu w różnych kulturach, jego obecności w różnych dziedzinach sztuki – wykażcie się inicjatywą i pomysłowością).
3. Stwórzcie plan przejrzystego, estetycznego i atrakcyjnego dla oglądającego plakatu (pomyślcie nad rozmiarem, kształtem, kolorem i techniką wykonania).
4. Przygotujcie się do konsultacji na jego temat.
5. Opracujcie ostateczną wersję plakatu i zbierzcie wykorzystane materiały na dyskietce. Nie zapomnijcie o bibliografii i wykazie źródeł, z których korzystaliście.

Mieście na uwadze kryteria oceniania efektu Waszej pracy.

Życzę powodzenia!

Dorota Siemaszko-Babij

Nauczyciel języka polskiego, opiekun grupy realizującej
wyżej opisane zadanie

INSTRUKCJA DLA II GRUPY ZADANIOWEJ

Waszym zadaniem jest przygotowanie i wygłoszenie prelekcji o dziejach pałacu w Goszczu oraz o typie architektonicznym wyżej wymienionej budowli. Zebrane informacje przygotujcie również w formie folderu pt. „Pałac w Goszczu – Sanssouci Dolnego Śląska”.

Przystępując do pracy postępujcie w myśl niżej wymienionych punktów:

1. Poszukajcie (w Internecie i opracowaniach) informacji dotyczących pałacu w Goszczu oraz rokokowej architektury.
2. Dokonaj selekcji zebranych materiałów odpowiadając sobie na niżej wymienione pytania:
 - Czy materiały są różnorodne i bogato ilustrowane?
 - Czy w dostępnych Wam opracowaniach znajdują się ciekawostki i anegdota dotyczące zabytku?
 - Czy macie możliwość stworzenia własnych ilustracji dotyczących zabytku?
3. Stwórzcie scenariusz prezentacji multimedialnej. Pamiętaj o przejrzystej kompozycji pracy. Wybrane materiały powinny być interesujące dla odbiorcy, a ilustracje powinny zachęcić do poznania przeszłości pałacu w Goszczu i pokazać jego głęboki związek z przeszłością Dolnego Śląska oraz innymi zabytkami europejskiej architektury.
4. Przygotujcie do konsultacji roboczą wersję Waszej koncepcji prezentacji multimedialnej oraz folderu.
5. Opracujcie ostateczną wersję Waszej prezentacji. Pamiętaj o przyjętych kryteriach oceniania efektu waszej pracy.

Życzę powodzenia w pracy!

Gabriela Gratzke

Nauczyciel historii i opiekun grupy realizującej wyżej opisane zadanie.

INSTRUKCJA DLA III GRUPY ZADANIOWEJ

Waszym zadaniem jest przygotowanie zielnika flory kompleksu zamkowego w Goszczu oraz wykonanie plakatu „Fauna i flora ogrodu przypałacowego w Goszczu”

Pracę zaplanujcie według poniższych punktów:

1. Podczas wycieczki do Goszczu zbierzcie okazy fauny występujące w ogrodzie przypałacowym oraz zaobserwujcie, jakie zwierzęta zamieszkują ten teren (możecie wykonać zdjęcia).
2. Zebrane rośliny oznaczcie używając kluczy do oznaczania gatunków roślin a następnie w znany Wam sposób przygotujcie zielnik (pamiętajcie o przejrzystym, estetycznym i atrakcyjnym wykonaniu zielnika).
3. Wyszukajcie w dostępnych Wam źródłach (opracowania bibliograficzne, atlasy roślin i zwierząt, encyklopedie multimedialne, Internet) informacji na temat gatunków roślin i zwierząt występujących w ogrodzie kompleksu pałacowego.
4. Dokonajcie selekcji zebranych materiałów zwracając uwagę na to czy jest on różnorodny i bogato ilustrowany.
5. Stwórzcie do konsultacji plan przejrzystego, estetycznego i atrakcyjnego dla oglądającego plakatu (pomyślcie nad rozmiarem, kształtem, kolorem i techniką wykonania).

6. Opracujcie ostateczną wersję zielnika i plakatu. Nie zapomnijcie o bibliografii i wykazie źródeł, z których korzystaliście.
7. Pamiętajcie o kryteriach oceniania efektów Waszej pracy.

Życzę powodzenia!

Renata Gąsior

Nauczyciel biologii i opiekun grupy realizującej wyżej opisane zadanie.

INSTRUKCJA DLA IV GRUPY ZADANIOWEJ

Waszym zadaniem jest opracowanie mapy turystycznej trasy pieszej i rowerowej Goszcz – Twardogóra – Goszcz z uwzględnieniem jej walorów turystycznych.

Wykonajcie zadanie kierując się następującymi zasadami:

1. Korzystając z różnych źródeł zbierzcie informacje na temat ciekawych krajobrazów, obszarów chronionych i pomników przyrody znajdujących się na obszarze między Goszczem a Twardogórą.
2. Przeanalizujcie mapę turystyczną gminy, sprawdźcie, jakie szlaki turystyczne prowadzą z Twardogóry do Goszcza. W oparciu o analizę materiałów z punktu 1 wyznaczcie własną trasę wędrówki.
3. Zbadajcie osobiście nowy szlak, określcie jego kierunek, obliczcie długość trasy i czas przejścia lub przejazdu rowerem.
4. Wykonajcie fotografie pomników przyrody i wszystkich miejsc, które uznacie za atrakcje turystyczne. Zróbcie szkic szlaku i zaznaczcie wszystkie ciekawe obiekty.
5. Opracujcie mapę turystyczną, na której znajdą się efekty Waszych poszukiwań i obserwacji. Postarajcie się, aby miejsca szczególnie ciekawe opatrzone były krótkim komentarzem.

Życzę wszystkim owocnej pracy

Ludmiła Szymanek

Nauczyciel geografii i opiekun grupy

INSTRUKCJA DLA V GRUPY ZADANIOWEJ

Waszym zadaniem jest opracowanie danych statystycznych związanych z Goszczem.

Przystępując do pracy postępujcie w myśl następujących punktów:

1. Poszukajcie dostępnych danych dotyczących np.:
 - liczby mieszkańców Goszcza,
 - liczby zakładów produkcyjno-usługowych,
 - liczby uczniów naszego gimnazjum mieszkających w Goszczu.
 Potrzebne dane znajdziecie w Urzędzie Miasta i Gminy w Twardogórze, w Urzędzie Pracy, a także ankietując uczniów naszej szkoły.
2. Dokonajcie selekcji w/w danych pod względem możliwości ich analizy (np. procentowy udział mieszkańców Goszcza w społeczności gminy, procentowy udział uczniów naszego gimnazjum mieszkających w Goszczu w całej społeczności szkolnej, struktura zakładów produkcyjno-usługowych znajdujących się na terenie Goszcza, itp.)
3. Przygotujcie do konsultacji roboczą wersję opracowania.
4. Wykonajcie w formie folderu, stron do wydruku oraz plakatu wersję ostateczną.

5. Przygotujcie się do prezentacji efektów swojej pracy.
6. Pamiętajcie o przyjętych kryteriach oceniania.

Życzę powodzenia!

Ewa Czarnota

Nauczyciel matematyki i opiekun grupy realizującej wyżej opisane zadanie.

Załącznik 2 – Arkusz samoocena ucznia

ARKUSZ SAMOOCENY UCZNIĄ

----- grupa -----
imię i nazwisko

1. Jaki był temat zadania, nad którym pracowałeś/aś?
2. Jakie trudności, problemy pojawiły się w czasie pracy i w jaki sposób je rozwiązałeś/aś?
3. Z czyjej pomocy korzystałeś/aś?
4. Czego się nauczyłeś/aś pracując nad projektem?
5. Na ile punktów, w skali 1-6 oceniasz:
 - a) swój wkład w pracę grupy -----
 - b) zdobyte umiejętności i wiedzę -----

Załącznik 3 – Karta ocena współpracy w grupie

KARTA OCENY WSPÓŁPRACY W GRUPIE

----- grupa -----
imię i nazwisko

Drogi uczniu!

Masz możliwość wyrazić własne zdanie na temat Waszej współpracy podczas realizacji zadania.

Uzupełnij szczerze poniższą tabelę.

Czynniki wpływające na prace grupy	Jak oceniasz w skali 1-6? (zaznacz x)					
	6	5	4	3	2	1
Atmosferę w grupie						
Samopoczucie podczas realizacji projektu						
Wzajemną pomoc						
Wkład pracy innych członków zespołu						

Załącznik 4 – Tabela oceny projektu dla komisji

Kryteria oceny	6	5	4	3	2	1
Zawartość merytoryczna: 1. przygotowanie planu; 2. zakres zgromadzonego materiału; 3. pomysł.	samodzielne bardzo różnorodny	samodzielne różnorodny	samodzielne mało różnorodny	z niewielką pomocą jednorodny	z pomocą jednorodny	brak przypadkowy
Estetyka wykonania	perfekcyjna	bardzo dobra	dobra	zauważalne niewielkie niedociągnięcia	zauważalne niedociągnięcia	liczne zauważalne niedociągnięcia
Sposób prezentacji	rzeczowy, przejrzysty, zrozumiały, estetyczny, piękna polszczyzna.	rzeczowy, przejrzysty, zrozumiały, estetyczny, piękna polszczyzna.	rzeczowy, przejrzysty, zrozumiały, estetyczny, piękna polszczyzna.	rzeczowy, przejrzysty, zrozumiały, estetyczny, z nielicznymi błędami.	ogólny z elementami rzeczowości, z nielicznymi błędami	zbyt ogólny z błędami
Terminowość	zgodnie z planem	zgodnie z planem	zgodnie z planem	zgodnie z planem	zgodnie z planem	po terminie

Każde zadanie będzie oceniane według znajdującej się powyżej tabeli. Lepiej oceniona zostanie ta grupa, która po zsumowaniu punktów za każde zrealizowane zadanie zgromadzi większą ilość punktów.

Załącznik 5 – Ankieta diagnostyczna dla uczniów

ANKIETA DIAGNOSTYCZNA DLA UCZNIÓW

Ankietę przeprowadzono przed rozpoczęciem pracy nad projektem.

Cel ankiety: zorientowania się w zasobach wiedzy, którą posiadają uczniowie tuż przed rozpoczęciem pracy nad projektem.

Ankieta jest anonimowa. Przeprowadza ją wychowawca klasy IId.

1. Miejsce zamieszkania:

- Wieś,
- Miasto.

2. Wymień zabytek znajdujący się na terenie Miasta i Gminy Twardogóra, który chciałbyś pokazać koledze z innego regionu Polski.

.....

.....

3. Która z wsi znajdujących się na terenie naszej gminy jest Twoim zdaniem największa?

.....

.....

Odpowiedzi udzieliłeś na podstawie:

- wiedzy czerpanej z informatorów turystycznych;
- własnych szacunków;
- biuletynu wydawanego przez Urząd Miasta i Gminy Twardogóra.

4. Do jakiej wsi dotrzesz idąc niebieskim szlakiem

.....

5. Wymień tytuł jednego tekstu kultury (rzeźby, obrazu, tekstu literackiego...),
 w którym można znaleźć motyw ogrodu.

.....

6. Co to jest zielnik?

.....

Załącznik 6 – Ankieta ewaluacyjna

ANKIETA EWALUACYJNA

1. Czy brałeś/aś aktywny udział w projekcie?

TAK NIE

W którym zadaniu?

Co robiłeś/aś?

2. Czy wiesz, jaki był cel projektu?

TAK NIE

3. Co podobało Ci się w projekcie?

4. Co nie podobało Ci się w projekcie?

5. Co zmieniłbyś/zmieniłabyś w sposobie realizacji projektu?

6. Czy chciałbyś/chciałabyś uczestniczyć w podobnych projektach?

TAK NIE

Dlaczego?

Dziękuję.